

ÉVES SZAKMAI TANÁCSKOZÁS

SZEKSZÁRD

2023. február 27.



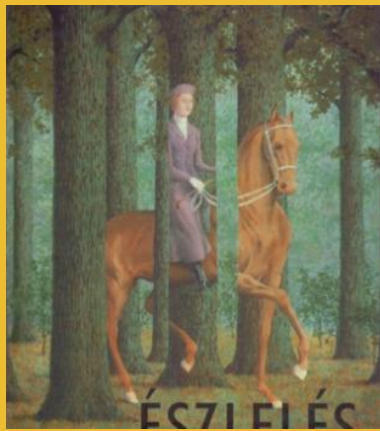


ÉVES SZAKMAI TANÁCSKOZÁS

A Család-és Gyermekjóléti Szolgálat feladata az észlelő-és jelzőrendszer 1. szintjének megszervezése és működtetése.

• **Jelzőrendszer tagjai:**

- a jegyző, a járási hivatal, a szociális, egészségügyi szolgáltató, intézmény, a pártfogói felügyelői és jogi segítségnyújtói szolgálat jelzi,
- az egyesületek, az alapítványok, a vallási közösségek és a magánszemélyek jelzhetik a családsegítést nyújtó szolgáltatóknak, intézménynek, ha segítségre szoruló családról, személyről szereznek tudomást (**Szoc. tv. 64.§ (2)**).
- Gyermek veszélyeztetettsége esetén meghatározott intézményeknek, személyeknek kötelező jelzéssel élni a gyermekjóléti szolgáltatónál: egészségügyi szolgáltatókat nyújtók (különösen a védőnői szolgálat, háziorvos, gyermekorvos), személyes gondoskodást nyújtó szolgáltatók, köznevelési intézmények és a szakképző intézmények, rendőrség, ügyészség, bíróság, pártfogó felügyelői szolgálat, az áldozatsegítés és a kárenyhítés feladatait ellátó szervezetek, a menekülteket befogadó állomás, a menekültek átmeneti szállása, az egyesületek, az alapítványok és az egyházi jogi személyek, a foglalkoztatás-felügyeleti hatóság, a javítóintézet, a gyermekjogi képviselő, a gyermekvédelmi és gyámügyi feladatkörében eljáró fővárosi és megyei kormányhivatal, az állam fenntartói feladatainak ellátására a Kormány rendeletében kijelölt szerv, a települési önkormányzat jegyzője, a büntetés-végrehajtási intézet, a büntetés-végrehajtási pártfogó felügyelők. (Gyvt. 17. § (1)).



ÉSZLELŐ-ÉS JELZŐRENDSZER

A Család-és Gyermejköléti Szolgálat (továbbiakban: **CSGYJSZ**) települési szintű ellátást nyújt, ezt a feladatellátást a jelzőrendszeri felelős koordinálja. Intézményünk észlelő -és jelzőrendszerin felelőse: Heckmann Érika

A szekszárdi Család-és Gyermejköléti Szolgálat 9 településen (Szekszárd, Ócsény, Decs, Pörböly, Várdomb, Szedres, Szálka, Sióagárd, Bába) látja el szolgáltatási feladatait, 13 családsegítő és 2 asszisztens kolléga segítségével.

Az észlelő-és jelzőrendszer működtetésének célja: - problémák időben felismerhetőek legyenek,
- minél előbb **enyhítésre, megoldásra** kerüljenek.

Ennek érdekében:

- együttműködési szabályok,

- kompetencia határok,

- közös munkafolyamatok kialakítása szükséges a jelzőrendszer tagjai között.

Együttműködésre teremt lehetőséget pl. az éves szakmai tanácskozás, a szakmaközi megbeszélések, az esetmegbeszélések, az esetkonferenciák, a közös képzések, a szakmai rendezvények és fórumok, munkaértekezletek.



JELZŐRENDSZERI HÁLÓZAT MŰKÖDÉSE

Az éves szakmai tanácskozás az a fórum, ahol **minden év február 28-ig**, a hálózat előző éves működésének értékelésére kerül sor, az általunk szerzett tapasztalatok és a jelzőrendszeri tagoktól beérkezett írásbeli beszámolók alapján.

Ez évben is viszonylag nagy számban kerültek visszaküldésre a tájékoztatók, munkájukat ezúton is szeretnénk megköszönni.

Éves szakmai tanácskozás célja: ~ a település szociális és gyermekvédelmi helyzetének bemutatása

~ fejlesztési irányok meghatározása

~ a jelzőrendszeri tagok eltérő szakmai megközelítéseinek megismerése

~ egymástól történő tanulás

~ egységes álláspontok kialakítása.

A beérkezett jelzőrendszeri beszámolók és az éves szakmai tanácskozás megállapításainak összegzését követően, **intézkedési tervet** készítünk minden év **március 31.** napjáig.

JELZŐRENDSZERI BESZÁMOLÓK ÖSSZEGZÉSE

VÉDŐNŐI SZOLGÁLAT

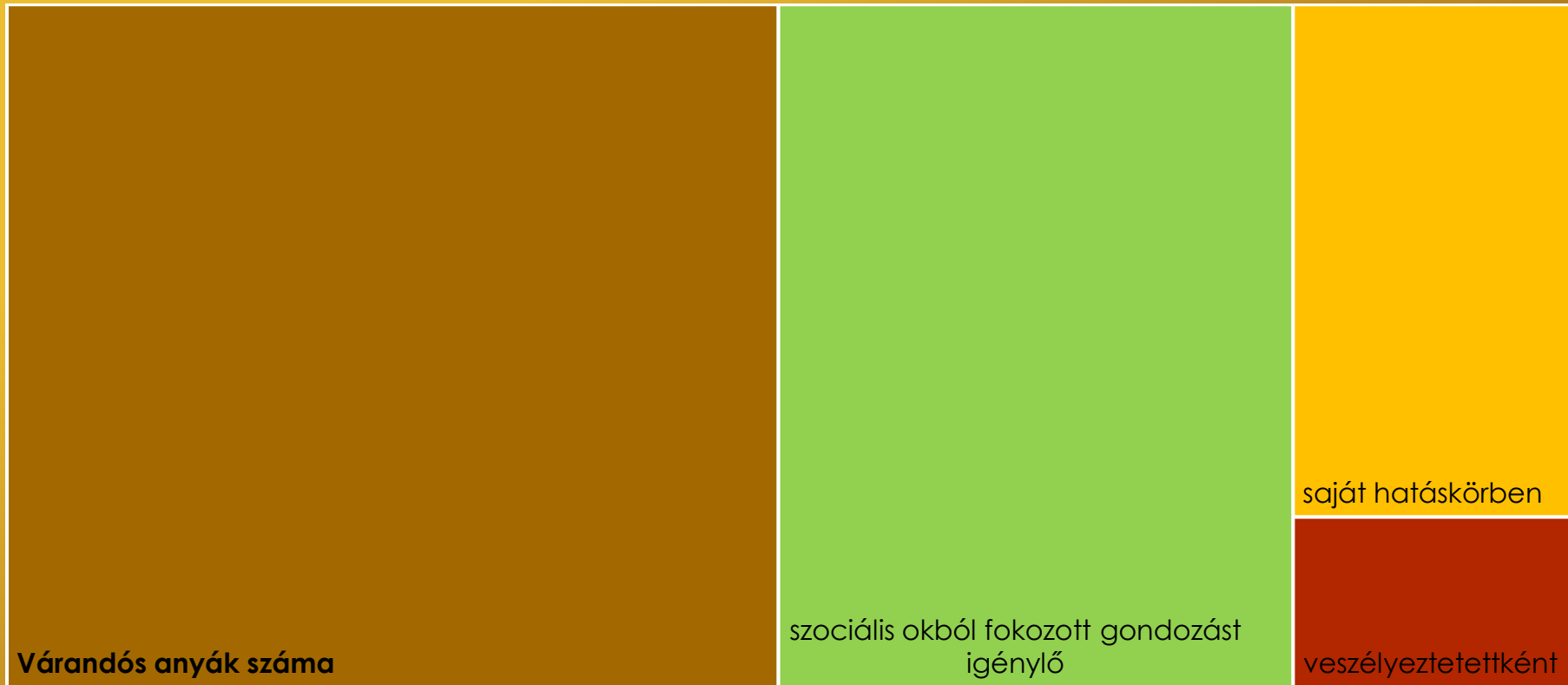


2021: 108 fő
2022: 109 fő

2021: 4 fő
2022: 3 fő

2021: 3 fő
2022: 2 fő

2021: 1 fő
2022: 1 fő



Várandós anyák száma

szociális okból fokozott gondozást igénylő

saját hatáskörben

veszélyeztetettként

Szociális okból fokozott gondozást igénylő: környezeti vagy egészségügyi + környezeti okból fokozott gondozást igénylő

VÉDŐNŐI SZOLGÁLAT



2022: 621 fő

2022: 17 fő

2022: 11 fő

2022: 6 fő

0-35 hónapos korú csecsemők, kisdedek
passzív gondozásban lévő
2022-ben: 0 fő

szociális okból fokozott
gondozást igénylő

saját
hatáskörben
fokozott
gondozást
igénylő

Veszélyeztetettként
fokozott gondozást
igénylő

Passzív gondozásban lévő: legalább 3 hónapja „eltűntek”, a védőnő nem tud róla, nem tudja gondozni, ill. más védőnő sem kérte az egészségügyi dokumentációját, ezért nem vehető ki a nyilvántartásból

Szociális okból fokozott gondozottak: környezeti vagy egészségügyi + környezeti okból fokozott gondozást igénylő

VÉDŐNŐI SZOLGÁLAT



2022: 787 fő

2022: 17 fő

2022: 7 fő

2022: 10 fő

3-6 éves gyermekek száma
passzív gondozásban lévő 2021-ben: 4 fő
2022-ben: 5 fő

szociális okból fokozott gondozást
igénylő

saját hatáskörben

veszélyeztetettként

Passzív gondozásban lévő: legalább 3 hónapja „eltűntek”, a védőnő nem tud róla, nem tudja gondozni, ill. más védőnő sem kérte az egészségügyi dokumentációját, ezért nem vehető ki a nyilvántartásból

Szociális okból fokozott gondozottak: környezeti vagy egészségügyi + környezeti okból fokozott gondozást igénylő

7-16 éves, otthon gondozott gyermekek száma 2022-ben 9 fő.

VÉDŐNŐI SZOLGÁLAT



• *Javaslatok a gyermekvédelemben résztvevők hatékonyabb együttműködésére:*

- további rendszeres/kölcsönös információcsere, **együttműködés a társszakmák között is**
- kétirányú információáramlás fokozása
- szakmai anyagok elektronikus úton való megküldése
- rendszeres kommunikáció: **jelzés, visszajelzés, egyeztetés fontossága**

• *Védőnői munka során tapasztalt problémák összefoglalása:*

- koronavírus világjárvány, ill. az ukrán háború következtében kialakult gazdasági, megélhetési problémák felerősödtek
- különélő szülő gyermekkel való kapcsolattartásának nehézségei
- párkapcsolati-, anyagi-, higiéniés problémák, ill. **ellentétes gyermeknevelési nézetek**
- **monitorfüggő gyermek – internet veszélyei**

• *Javaslatok a gyermekek helyzetének javítására:*

- szoros kapcsolat, kommunikáció a társszakmákkal
- szünidőben gyermekfelügyelet, hasznos időtöltés biztosítása, **közösségi „élmény” programokhoz hozzásegítés**
- társszakmák együttműködése kapcsán közös célok, feladatok meghatározása, probléma megoldásában egymás segítése
- **stabil, biztos párkapcsolatok megtartásával, erősítésével a gyermek helyzete is stabilabb**
- **célzott anyagi támogatás nyújtása** (pl. gyermek szemüvegének elkészítéséhez hozzájárulás)
- felelősségteljes gyermekvállalás, életvezetési tanácsadás, *problémamegoldó készség fejlesztése családon belül egyéni és közösségi szinten*
- **szülői felelősség hangsúlyozása a társszakmákkal való együttműködés során**
- **családba történő elhelyezésnél ill. visszahelyezésnél fő szempont a gyermek érdeke legyen, ne a szülőé**
- **bölcsődei férőhelyek, családcentrikus, 6 órás kisgyermekes állások édesanyáknak**

VÉDŐNŐI SZOLGÁLAT



Jelzések

- Problémajelzés **9** alkalommal került jelzőlapon továbbításra intézményünk irányába
- Ebből bántalmazás, elhanyagolás tárgykörében - **3** alkalommal
- jelzőlapokra visszajelzés megküldése **9 db** (minden esetben)

Védőnői szolgálat és a család- és gyermekjóléti szolgáltató együttműködése:

2022-ben 8 védőnővel rendszeres kapcsolat

2022-ben 4 védőnővel többnyire esethez kapcsolódó

Meghívás/részvétel **esetmegbeszélésen, esetkonferencián és szakmaközi megbeszélésen - 11 védőnő**

Kiadott védőnői környezettanulmányok száma 2022-ben **41 db**.

CSGYJSZ és gyámhatóság kérésére kiadott írásos tájékoztató 2022-ben **17 db**.

Rendőrségi meghallgatáson való részvétel 2022-ben nem fordult elő.



VÁROSI BÖLCSŐDE

20 hetes kortól a 3 év alatti gyermekek ellátását biztosítja - 2022-ben- 123 gyermek

123 gyermekből: - 2 fő hátrányos helyzetű, 2 fő halmozottan hátrányos helyzetű,
- veszélyeztetett gyermekek száma stagnált, *kiemelten súlyos problémaként a gyermek gondozatlansága, súlyos probléma az alacsony jövedelmi viszonyok voltak.*

- **Beavatkozás:**

~ saját hatáskörben: szülő felé javaslattétel, tanácsadás nyújtása; bölcsődés gyermek szakszerű ellátása, gondozása; ruhanemű adása - mosatása mosodájukban,

~ jelzés CSGYJSZ felé/leggyakoribb problémák: gondozatlanság (fejtetvesség újbóli fertőzés), ápolatlanság.

• Együttműködés a CSGYJSZ-el, ill. a jelzőrendszer egyéb tagjaival jónak gondolják, az információk időben történő átadásában számítanak segítségre, pl. ha gyermek kiemelésére kerül sor a családban, vagy védelembe vétel elrendelésére.

• Javaslat jelzőrendszer hatékonyabb működésére: gyakoribb közös megbeszélés a CSGYJSZ munkatársával a bölcsődei munkatársak, ill. gyermekvédelmi képviselő jelenlétében, rendszeres közvetlen beszélgetések, ötletelések

A bölcsőde munkatársa részt vett esetkonferencián és szakmaközi megbeszélésen, éves szakmai tanácskozásra nem kaptak meghívást, melyet akkor nagyon sajnálunk és jobban figyelünk erre a jövőben.

- Témafelvetés - segítség a mindennapi teendők ellátása során:

- veszélyeztetettség észlelése a gyakorlatban,

- információáramlás hatékonyabbá tétele.

SARS-COV-2 világjárvány kihívásai/megoldások: havi rendszeres, személyes kapcsolattartás elmaradt a CSGYJSZ munkatársával, így a közvetlen beszélgetés közbeni ötletelések továbbra sincsenek, hiányoznak.



KÖZNEVELÉSI INTÉZMÉNYEK - ÓVODÁK

Kérdőívet 8 óvodának küldtük ki, 1 óvodától kaptuk vissza (2021-ben 5 óvoda küldte vissza a kitöltött beszámolókat).

- 2021/2022-es nevelési évben a gyermeklétszám: 188 fő

188 főből: - hátrányos helyzetű 2 gyermek

- halmozottan hátrányos helyzetű 9 gyermek

- Veszélyeztetett gyermekek száma: - stagnált az óvodában

Hátrányos helyzetű: rendszeres gyermekvédelmi kedvezményben részesülő gyermek, és

- alacsony iskolai végzettség (8 osztály)
- alacsony foglalkoztatottság
- elégtelen lakókörnyezet, lakáskörülmény tényezők közül 1 fennáll.

Halmozottan hátrányos helyzetű: rendszeres gyermekvédelmi kedvezményben részesülő gyermek, és legalább 2 körülmény fennáll a felsoroltak közül.



KÖZNEVELÉSI INTÉZMÉNYEK - ÓVODÁK

Veszélyeztetettség típusai

Kiemelten súlyos problémák

elhanyagolás, gondozatlanság, nem megfelelő lakáskörülmények

O: 2021-ben,

O: 2021 és 2022-ben,

O: 2022-ben volt jelen.

Súlyos problémák

családon kívüli ideiglenes elhelyezés; értelmi fogyatékos szülő a családban, valamely szülő tartós pszichiátriai kezelése, vagy ennek elhanyagolása; egészségügyi, mentális probléma (szülőnél); megkésett beszédfejlődés (trauma hatása); 3 éves kor felett nem szobatiszta; indokolatlan hiányzás; szabálysértési intézkedés, büntetőeljárás kiskorú gyermekkel együtt élő családtaggal szemben; konfliktusos válás, elhúzódozó gyermekelhelyezési per; lakhatási probléma; tartós munkanélküliség; alacsony szocioökonómiai státusz; alulképzettség, alacsony jövedelmi viszonyok

Beavatkozás:

~ saját hatáskörben: konzultáció szülővel/nagyszülővel; szakszolgálati és pszichiátriai vizsgálat kérése; rendkívüli szülői értekezlet tartása,

~ jelzés CSGYJSZ felé/leggyakoribb problémák: súlyos, ill. kiemelten súlyos problémáknál említett esetekben.



KÖZNEVELÉSI INTÉZMÉNYEK - ÓVODÁK

- Együttműködés hatékonysága *CSGYJSZ* munkatársaival: kiemelkedően jó az óvoda értékelésében, az intézményi kapcsolattartóval kimagaslóan jó (óvodai és iskolai szociális segítő), ám a védelembe vett gyermekek kapcsán a visszacsatolás megerősítésére lenne szükségük
- Együttműködés jelzőrendszer egyéb tagjaival: jó minőségű.
- 2022-es évben esetmegbeszélésen, esetkonferencián, szakmaközi megbeszélésen és éves szakmai tanácskozáson is részt vettek.
- *SARS-COV-2* világjárvány kihívásai/megoldások: kapcsolattartás a családokkal több esetben lehetetlennek bizonyult, de ez esetben a *CSGYJSZ* munkatársaival történt kapcsolatfelvétel az óvoda részéről



KÖZNEVELÉSI INTÉZMÉNYEK - ISKOLÁK 1. ÁLTALÁNOS ISKOLÁK

Kérdőívet 8 általános iskolának küldtük ki, 4 általános iskolától kaptuk vissza a kitöltött beszámolókat (előző évben is 4 általános iskolától).

- 2021/2022-es tanévben a gyermeklétszám: 1.737 fő

1.737 főből: - hátrányos helyzetű 16 fő

- halmozottan hátrányos helyzetű 9 fő

- Veszélyeztetett gyermekek száma: - stagnált mind a 4 általános iskolában



KÖZNEVELÉSI INTÉZMÉNYEK - ISKOLÁK 1.

ÁLTALÁNOS ISKOLÁK

Veszélyeztetettség típusai

Kiemelten súlyos problémák	Súlyos problémák
<p><u>elhanyagolás</u>, <u>gondozatlanság</u>; hajléktalanság, nem megfelelő lakáskörülmények; felügyelet nélkülség; tartósan súlyos egészségügyi probléma (covid); éhezés, nem megfelelő táplálkozás; <u>gyermek szexuális zaklatása</u></p> <p>O: 2021-ben,</p> <p>O: 2021 és 2022-ben,</p> <p>O: 2022-ben volt jelen.</p>	<p><u>családon kívüli ideiglenes elhelyezés</u>; <u>indokolatlan hiányzás</u>; <u>antiszociális, kriminalizálódó baráti kör</u>; <u>csavargás</u>; <u>konfliktusos válás</u>, <u>elhúzódoó gyermekelhelyezési per</u>; <u>alacsony szocioökonómiai státusz</u>; <u>alulképzettség, alacsony jövedelmi viszonyok</u>; <u>nagyfokú, orvos által igazolt hiányzás</u>; <u>egészségügyi, mentális probléma</u></p>

Beavatkozás:

~ saját hatáskörben: folyamatos tájékozódás az érintett tanuló helyzetéről; szülőkkel/nevelőszülőkkel/gyámmal való folyamatos kapcsolat, egyeztetés; iskolapszichológusnál való megjelenés; osztályfőnök által vezetett beszélgetések, majd igazgatói beavatkozás; gyermekvédelmi felelős, iskolai szociális segítő, családsegítő, védőnő bevonása a probléma kezelésébe; Családi Éltre Nevelés foglalkozások megtartása felsőtagozaton; jelzés küldése igazolatlan hiányzásokról

~ jelzés CSGYJSZ felé/leggyakoribb problémák: igazolatlan iskolai hiányzás; elhanyagolás; gondozatlanság; magatartási problémák; egészségügyi, mentális probléma



KÖZNEVELÉSI INTÉZMÉNYEK - ISKOLÁK 1. ÁLTALÁNOS ISKOLÁK

- Jelzési kötelezettség során nehézség nem adódott az intézmények részéről.
- Hatósági intézkedések kezdeményezése: igazolatlan hiányzás esetén a Kormányhivatal és a rendőrség felé jelzés
- A felmerülő problémákat problémajelzőn keresztül, illetve jelezték Intézményünk iskolai szociális segítőjének, ill. 1 alkalommal zárt adatkezelést kértek.
- Együttműködés hatékonysága CSGYJSZ munkatársaival:
 - kiemelkedően jó mindegyik általános iskola értékelésében

Együttműködés jelzőrendszer egyéb tagjaival: 2 általános iskola kiváló, 2 jó értékelést adott.

- Javaslat jelzőrendszer hatékonyabb működésére: nem írtak javaslatot a köznevelési intézmények.



KÖZNEVELÉSI INTÉZMÉNYEK - ISKOLÁK 1.

ÁLTALÁNOS ISKOLÁK

- Az elmúlt év során:
 - esetmegbeszélésen: 3 általános iskola
 - esetkonferencián: 1 általános iskola
 - szakmaközi megbeszélésen: 3 általános iskola
 - éves szakmai tanácskozáson: 2 általános iskola vett részt.

SARS-COV-2 világjárvány kihívásai/megoldások:

- működőképesség megőrzése/járványügyi szabályok betartása, betartatása;
- tantermen kívüli oktatás elrendelése/digitális munkarendre átállás;
- digitális oktatás idején nehezebb felmérni a tanulók helyzetét/rendszeres, ill. több csatornán történő kapcsolattartás az osztályfőnökök részéről a szülővel, nevelőszülővel, gyámmal, családsegítővel



KÖZNEVELÉSI INTÉZMÉNYEK - ISKOLÁK 2. KÖZÉPISKOLÁK

Kérdőívet 8 középiskolának küldtük ki, 5 középiskolától kaptuk vissza a kitöltött beszámolókat

- 2021/2022-es tanévben a gyermeklétszám: 3.211 fő

3.211 fő gyermekből: - hátrányos helyzetű 112 fő, halmozottan hátrányos helyzetű 80 fő, összesen 192 fő iskolás.

- Veszélyeztetett gyermekek száma: - stagnált 3 középiskolában
- nőtt 2 középiskolában



KÖZNEVELÉSI INTÉZMÉNYEK - ISKOLÁK 2. KÖZÉPISKOLÁK

Veszélyeztetettség típusai

Kiemelten súlyos problémák

éhezés, nem megfelelő táplálkozás; pszichés bántalmazás a családban; fizikai bántalmazás a családban; hajléktalanság, nem megfelelő lakáskörülmények; gyermekkorú várandóssága; felügyelet nélkülség, elhanyagolás, gondozatlanság; alkoholizáló, drogfogyasztó gyermek; tartósan súlyos egészségügyi probléma (pl.: Covid 19);
egyéb: nevelőszülők

0: 2021-ben,

0: 2021 és 2022-ben,

0: 2022-ben volt jelen.

Súlyos problémák

családon kívüli ideiglenes elhelyezés; megállapítható szenvedélybetegség a családban; csavargás; szülői ház (nevelőintézet) engedély nélküli elhagyása; indokolatlan hiányzás; szabálysértési intézkedés, büntetőeljárás kiskorú gyermekkel és együtt élő családtaggal szemben; antiszociális, kriminalizálódó baráti kör; alacsony szocioökonómiai státusz; tartós munkanélkülség; alulképzettség; alacsony jövedelmi viszonyok; lakhatási probléma; egészségügyi, mentális probléma

Beavatkozás:

~ saját hatáskörben: iskolai szociális munkás által végzett egyéni esetkezelés, magatartási és beilleszkedési problémák kezelése; pedagógus általi mentorálás (egyéni, kiscsoportos); iskolapszichológus alkalmazása; szakemberek bevonása: védőnő, szociális segítő, RÉV munkatársa, bűnmegelőzési tanácsadó; prevenciós foglalkozások, konfliktuskezelés, társas készségek fejlesztése osztály, csoportos és egyéni formában; pályázási lehetőségekről tájékoztatás, mentortanárok kijelölése; jelzés küldése, ill. felkérésre pedagógiai jellemzés küldése CSGYJSZ-nek; egyeztetés kollégiumi nevelővel és vezetővel; szülőkkel kapcsolatfelvétel, bevonásuk a problémamegoldásba; iskolai fejlesztőpedagógussal való kapcsolattartás; Intézményünk iskolai szociális segítőjével való folyamatos, rendszeres, heti szinten megvalósuló konzultáció, egyeztetés



KÖZNEVELÉSI INTÉZMÉNYEK - ISKOLÁK 2. KÖZÉPISKOLÁK

Beavatkozás:

~ jelzés CSGYJSZ felé/leggyakoribb problémák: igazolatlan hiányzások; tanulmányi előrehaladás elakadása, kötelességek nagyfokú elhanyagolása; tanórák megzavarása (mobiltelefonozás, nem odailő kommentek, csúnya beszéd); házirend rendszeres megszegése (iskola területének elhagyása, dohányzás).

- *Jelzési kötelezettség* során nehézség nem volt.
- Hatósági intézkedés kezdeményezése: rendőrség, gyámhatóság irányába történt.
- Az intézkedés kezdeményezése kapcsán Intézményünk iskolai szociális segítőjétől kértek konzultációs lehetőséget, ill. zárt adatkezelés kérésére nem került sor a 2022-es év során.
- Együttműködés hatékonysága CSGYJSZ munkatársaival:
 - kiemelkedően jó mind az 5 középiskola értékelésében, ill. az iskolai szociális segítővel nagyon szoros az együttműködése az iskolának - pedagógusokkal szünetekben esetszegbeszélést, osztályokban csoportos foglalkozást tart, probléma megoldásában közvetítő és közvetlen segítő is egyben.

Együttműködés jelzőrendszer egyéb tagjaival: 2 középiskola jó, 3 középiskola kiváló értékelést adott



KÖZNEVELÉSI INTÉZMÉNYEK - ISKOLÁK 2. KÖZÉPISKOLÁK

- *Javaslat jelzőrendszer hatékonyabb működésére:*

~ aktív kommunikáció fenntartása.

- *Témafelvetés - segítség a mindennapi teendők ellátása során:*

~ lemorzsolódás megelőzésének korai lehetőségei

~ gyermekvédelemről átfogóbban (felépítése, feladatai, intézményei)

~ nevelőtestület részére megerősítő, átfogó előadás a jelzőrendszer működéséről, feladatairól, lehetőségeiről

~ ha nem együttműködő a szülő...

~ gyermekbántalmazás (fizikai, pszichés) esetén mit tehetünk, hogyan segítsünk

~ internetes zaklatás, közösségi oldalak használata

~ veszélyek: illetéktelenek adatainkhoz való hozzáféréseinek elkerülése

~ tanár - diák, tanuló - tanuló közötti kommunikáció és viselkedés, magatartás helyes formái

Részvétel az elmúlt év során:

- esetmegbeszélésen: 2 középiskola

- esetkonferencián: 1 középiskola

- szakmaközi megbeszélésen: 3 középiskola

- éves szakmai tanácskozáson: 2 középiskola vett részt.



KÖZNEVELÉSI INTÉZMÉNYEK - ISKOLÁK 2. KÖZÉPISKOLÁK

SARS-COV-2 világjárvány kihívásai/

- a digitális oktatás negatív hatása a társas készségek alakulására
- több tanulót fenyegetett a lemorzsolódás, elmagányosodás, társas izoláció
- tanulók beilleszkedési nehézsége nőtt, ez által a konfliktusok száma a közösségekben

megoldások:

- iskolapszichológus, iskolai szociális segítő, bűnmegelőzési tanácsadó társas készségek fejlesztését célzó foglalkozásokat, előadásokat tart
- online kapcsolattartás a szülőkkel, tanulókkal, szakemberekkel
- értekezletek, megbeszélések online megtartása
- jelzés CSGYJSZ felé
- családsegítő gyakoribb megjelenése a családban családlátogatással.



HÁZIORVOSOK GYERMEKORVOSOK

Kérdőívet 8 házi gyermekorvosnak küldtük ki, 2 gyermekorvostól kaptuk vissza a kitöltött beszámolókat (előző évben 4 küldte vissza).

- 2022-es évben ellátott gyermekek száma: 1.865 fő

1.865 fő gyermekből : - hátrányos helyzetű és halmozottan hátrányos helyzetű gyermek száma 65 fő volt

- Veszélyeztetett gyermekek száma: - 1 gyermek háziorvosi körzetben stagnált
- 1 gyermek háziorvosi körzetben nőtt



HÁZIORVOSOK GYERMEKORVOSOK

Veszélyeztetettség típusai

Kiemelten súlyos problémák

éhezés, nem megfelelő táplálkozás; elhanyagolás, gondozatlanság; fizika bántalmazás a családban; pszichés bántalmazás a családban; családon belüli erőszak, családok átmeneti otthonában elhelyezés; gyermek szexuális zaklatása; alkoholizáló, drogfogyasztó gyermek; hajléktalanság, nem megfelelő lakáskörülmények; tartósan súlyos egészségügyi probléma (pl. Covid 19)

Súlyos problémák

megállapítható szenvedélybetegség a családban; antiszociális, kriminalizálódó baráti kör; csavargás; szülői ház engedély nélküli elhagyása; indokolatlan hiányzás; tartós betegség kezelése, ill. elhanyagolása; alacsony jövedelmi viszonyok; alacsony szocioökonómiai státusz; egészségügyi, mentális probléma

0: 2021-ben,

0: 2021 és 2022-ben,

0: 2022-ben volt jelen.

Beavatkozás

~ saját hatáskörben: szülővel, gyermekkel elbeszélgetés, tanácsadás; rendelőben szülők edukálása; kapcsolattartás nevelési és oktatási intézménnyel, ill. a családsegítő és gyermekjóléti központ munkatársával

~ jelzés CSGYJSZ felé/leggyakoribb problémák: elhanyagolás, iskolakerülés, indokolatlan óvodai/iskolai hiányzás

- Jelzési kötelezettség során nehézség nem volt.



HÁZIORVOSOK GYERMEKORVOSOK

- Hatósági intézkedés kezdeményezése a házi gyermekorvosok részéről nem történt.
- Együttműködés hatékonysága CSGYJSZ munkatársaival mindkét gyermek háziorvos értékelésében kiemelkedően jó.
- Együttműködés jelzőrendszer egyéb tagjaival: 1 gyermek háziorvos kiváló, 1 gyermek háziorvos problémás visszajelzést adott
- Az elmúlt év során esetmegbeszélésen és esetkonferencián mindkét gyermek háziorvos részt tudott venni, szakmaközi megbeszélésen csak egyikük, éves szakmai tanácskozáson egyik gyermek háziorvos sem.
- SARS-COV-2 világjárvány kihívásai/megoldások:
 - online felületek használata előtérbe helyeződött, prioritást élvez
 - észlelő- és jelzőrendszer fokozottabb együttműködése szükséges a problémák enyhítésében, megoldásában.



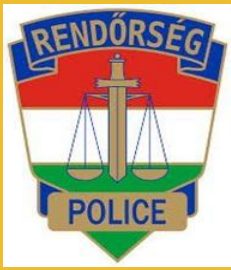
HÁZIORVOSOK FELNŐTT HÁZIORVOSOK

Kérdőívet 14 felnőtt háziornvosnak küldtük ki, 2 felnőtt háziornvostól kaptuk vissza a kitöltött beszámolókat

- 2022-es év során tapasztalt probléma/krízishelyzetek:
 - lakhatási krízis: hajléktalanság; nem megfelelő lakáshigiénés körülmények,
 - pszichiátriai probléma jelenléte a családban,
 - időskori demenciával kapcsolatos probléma megjelenése a családban,
 - szenvedélybetegség a családban (előző évben alacsony jövedelmi viszonyok kerültek megjelölésre).

Beavatkozás

- ~ saját hatáskörben: javaslat hajléktalan szállóra való bekerüléshez; pszichiátriai ill. demencia ambulanciára beutalás;
- ~ jelzés CSGYJSZ felé/leggyakoribb problémák: 1 esetben mozgáskorlátozott házaspár kapcsán
- Együttműködés hatékonysága kiemelkedően jó csgyjsz munkatársaival, a jelzőrendszer egyéb tagjaival nem került minősítésre.
- 2022-es év során esetmegbeszélésen, esetkonferencián, szakmaközi megbeszélésen és éves szakmai tanácskozáson nem vettek részt.

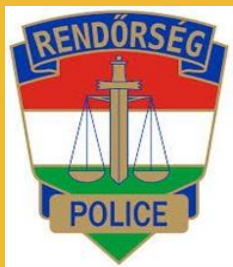


RENDŐRKAPITÁNYSÁG SZEKSZÁRD

A rendőrség **védelmet nyújt** az életet, a testi épséget, a vagyonbiztonságot közvetlenül **fenyegető vagy sértő cselekménnyel** szemben, **felvilágosítást és segítséget ad** a rászorulóknak. A rendőrség tiszteletben tartja és védelmezi az emberi méltóságot, óvja az ember jogait. (1994. évi XXXIV. Törvény 2. § (1))

A rendőrkapitányság jelzőrendszeri feladatai kapcsán az alábbi esetekben küld jelzést más szervek részére gyermekvédelem témakörben:

- eltűnt gyermek ügyében
- tanítási időben csavargó gyermek miatt
- kiskorú elkövető miatt
- családi veszekedés ügyében, ahol gyermek is jelen volt, vagy érintett volt
- gyermek elhanyagolását észleli a rendőr
- gyermekbántalmazás történt
- kiskorú veszélyeztetése büntett miatt (általában több ok együtt) - kiskorú testi, értelmi, erkölcsi, vagy érzelmi fejlődésének veszélyeztetése.



RENDŐRKAPITÁNYSÁG SZEKSZÁRD

A Szekesfehervari Rendőrkapitányság Közrendvédelmi Osztálya a 2022-es évben családon belüli esemény/erőszak kapcsán tett jelzést Intézményünk felé, melyben kiskorú gyermek is érintett volt, illetve bevonta szolgálatunkat az igazolatlan hiányzások kapcsán indított szabálysértési eljárásokkal kapcsolatos ügyekben (tájékoztatást kért a családokkal történő együttműködésre vonatkozólag)

- Együttműködés hatékonysága a CSGYJSZ munkatársaival kiemelkedően jó, a jelzőrendszer egyéb tagjaival jó értékelést kapott.
- 2022-es év során esetmegbeszélésen, esetkonferencián, szakmaközi megbeszélésen és éves szakmai tanácskozáson részt tudtak venni.



SZEKSZÁRDI JÁRÁSI ÜGYÉSZSÉG

- Az ügyészségek jellemzően büntetőeljárások során fiatalkorúak sérelmére, vagy fiatalkorúak által elkövetett cselekmények miatti büntetőeljárásokban „kerülnek kapcsolatba” kiskorúakkal és családjakkal. A büntetőeljárásokban az ügyészségnek a büntetőeljárásról szóló törvényben meghatározott feladatai vannak.
- A büntetőeljárás során észlelt problémák jellemzően az alábbiak:
 - **kiemelten súlyos** problémák: bántalmazás a családban (fizikai, érzelmi); gyermek szexuális zaklatása; felügyelet nélküliség; elhanyagolás, gondozatlanság; drogfogyasztó gyermek; nem megfelelő lakáskörülmények
 - **súlyos** problémák: nem megfelelő lakáskörülmények; családon kívüli ideiglenes elhelyezés; szenvedélybetegség a családban; kriminalizálódó baráti kör, csavargás; szülői ház engedély nélküli elhagyása; valamely szülő tartós pszichiátriai kezelése, vagy ennek elhanyagolása; köznevelési intézményből való indokolatlan hiányzás; büntetőeljárás kiskorú gyermekkel és együtt élő családtaggal szemben; alacsony jövedelmi viszonyok; elhúzódó gyermekelhelyezési per; tartós munkanélküliség; alacsony szocioökonómiai státusz; alulképzettség; egészségügyi, mentális probléma.
 - Beavatkozás:
 - ~ saját hatáskörben: intézkedéseit az ügyészség az eljárásjogi szabályok szerint teszi meg (pl. kényszerintézkedéssel, ill. érdemi befejező intézkedéssel - intézkedés/büntetés alkalmazásával)
 - ~ jelzés CSGYJSZ felé/leggyakoribb problémák: nem történt jelzés a 2022-es évben.



SZEKSZÁRDI JÁRÁSI ÜGYÉSZSÉG

- Együttműködés hatékonysága a csgyjsz munkatársaival kiemelkedően jó, a jelzőrendszer egyéb tagjaival kiváló minőségű a Szekszárdi Járási Ügyészség beszámolójában.
- Az észlelő- és jelzőrendszer működési hatékonyságának fokozását szolgálják - meglátásuk szerint - a szakmaközi megbeszélések

A SARS-COV-2 koronavírus járvány a szabálysértések és a bűncselekmények látenciájának növekedését eredményezhették. Az elektronikus kapcsolattartás szerepe rendkívül fontos lett. Bár utóbbi nagyon hasznos, ugyanakkor a büntetőeljárás egyik alapelvét - közvetlenség elve - háttérbe szorította. A távmeghallgatásban történő kapcsolatfelvételt (kihallgatás nyomozati és bírói szakaszban egyaránt) szorgalmazta az ügyészség, ill. tanúvallomás írásban történő megtételét bizonyos esetekben.

Az észlelő- és jelzőrendszer együttműködése kapcsán mindenképp fontos, hogy az arra való törekvés és annak jó színvonala továbbra is megmaradjon.

CSALÁD-ÉS GYERMEKJÓLÉTI SZOLGÁLAT 2022.

1267 ellátott – 373 kiskorú --)
- 894 felnőtt

283 veszélyeztetés gyanú
62 fő – hatósági intézkedés
(vv., nev.v. , ih.elh.)

Szekszárd + Társult települések

484 jelzés

SZEKSZÁRD

322 jelzés

18 év alatti – 146 jelzés

18 év feletti – 176 jelzés



11,14 %-os növekedés

Megnevezés	0-17 évesekkel kapcsolatosan megküldött jelzések száma		Nagykorú (18 évesnél idősebb) személyekkel kapcsolatosan megküldött jelzések száma	
	2021	2022	2021	2022
Egészségügyi szolgáltató	10	5	21	19
Ebből védőnői jelzés	6	5	6	3
Személyes gondoskodás nyújtó szociális szolgáltató	8	11	1	11
Ebből: család-és gyermekjóléti szolgálat	1	3	2	3
Ebből család-és gyermekjóléti központ	7	7	0	7
Kisgyermek napközbeni ellátását nyújtók	2	8	0	0
Átmeneti gondozást biztosítók	1	0	0	0
Köznevelési intézmények, szakképző intézmények	81	72	0	1
Rendőrség	12	19	19	21
Pártfogói felügyelő szolgálat	0	3	0	0
Áldozatsegítés és kárenyhítés feladatait ellátó szervezet	1	0	0	2
Egyesületek, Alapítványok, Egyházi személyek	0	0	0	1
Állampolgár, gyermek, felnőtt érdekeit képviselő társadalmi szervezet	22	0	36	0
Önkormányzat, jegyző	1	1	56	62
Járási hivatal, gyámhivatal	0	7	0	3
Gyermekvédelmi és gyámügyi feladatkörében eljáró fővárosi és megyei kormányhivatal	3	0	0	0
Állami fenntartói feladatainak a Kormány rendeletében kijelölt szerv	1	1	13	0
Egyéb	0	14	0	53
Összesen	142	146	147	176
Összes jelzések száma	(2021) 142+147 = 289		(2022) 146+176 = 322	
Érintettek száma	175	194	203	258
Összes érintett száma	(2021) 175+203 = 378		(2022) 194+258 = 452	



Kiemelkedő számú jelzés érkezett:

- Kiemelkedően magas jelzésszám:
- köznevelési intézményekből - (73)
igazolatlan hiányzás, magatartásprobléma
 - jegyzői hivataltól –) (63) **10,7 %-kal** nőt
 - rendőrség (40)
hozzá tartozói erőszak, párkapcsolati konfliktus
 - nőt a jobb társadalmi csoportokban élőkkel kapcsolatos jelzések száma
 - nőt az egyedülálló, gyakran mentális problémákkal küzdő lakosokról érkező jelzések száma

ÖSSZEGZÉS



- Az észlelő- és jelzőrendszer 2022 évi működésével kapcsolatosan általánosságban megállapítható, hogy azt a jelzőrendszeri tagok többsége jónak minősítette, számos aspektusban fejlődés volt tapasztalható.
- Vannak az együttműködés kapcsán még megvalósítandó feladatok, amelyek érdekében a személyes kapcsolatok ápolását, megerősítését, gondolkodásunk fókuszába kell helyezni. Erre a 2023-as évben is kiemelten nagy hangsúlyt kívánunk fektetni, melynek kapcsán együttműködésükre továbbra is számítunk.

Köszönjük az együttműködést és a figyelmet!

